

АДМИНИСТРАЦИЯ ПОСЕЛКА ПОНЫРИ
ПОНЫРОВСКОГО РАЙОНА КУРСКОЙ ОБЛАСТИ

ПОСТАНОВЛЕНИЕ

от 16 ноября 2023 года

№ 140

Курская область п. Поныри, ул. Веселая, д. 3

О выдаче разрешения об использовании земель или земельных участков, находящихся в государственной собственности, без предоставления земельных участков и установления сервитута

Рассмотрев заявление представителя Акционерного общества «Газпром газораспределение Курск» в лице генерального директора по строительству и инвестициям Ноздрачева Александра Александровича по доверенности от 10.11.2022 № 141, выданной генеральным директором Акционерного общества «Газпром газораспределение Курск» Агафоновым Владимиром Александровичем, на предоставление разрешения об использовании земель или земельных участков, находящихся в государственной собственности, без предоставления земельных участков и установления сервитутов от 13.11.2023, в соответствии со ст. ст. 39.34-39.36 Земельного кодекса Российской Федерации, п. 6 постановления Правительства Российской Федерации от 03.12.2014 № 1300 «Об утверждении перечня видов объектов, размещение которых может осуществляться на землях или земельных участках, находящихся в государственной или муниципальной собственности, без предоставления земельных участков и установления сервитута», постановлением Правительства Российской Федерации от 27.11.2014 № 1244 «Об утверждении правил выдачи разрешения на использование земель или земельного участка, находящихся в государственной или муниципальной собственности», постановлением Администрации Курской области от 20.08.2015 № 544-па «Об утверждении Порядка и условий размещения объектов на землях или земельных участках, находящихся в государственной или муниципальной собственности, без предоставления земельных участков и установления сервитутов», постановлением Правительства Российской Федерации от 17.08.2019 № 1064 «Об определении случаев, при которых не требуется получение разрешения на строительство», руководствуясь Правилами землепользования и застройки муниципального образования «поселок Поныри» Поныровского района Курской области, Администрация поселка Поныри Поныровского района Курской области **постановляет:**

1. Разрешить Акционерному обществу «Газпром газораспределение Курск» (АО «Газпром газораспределение Курск») использовать земельный участок площадью 533 кв. м. в кадастровом квартале 46:18:010101, категория земель «Земли населенных пунктов» с разрешенным видом использования –

«Предоставление коммунальных услуг», расположенный по адресу: Курская область, Поныровский район, поселок Поныри, улица Новая, в соответствии со схемой, являющейся приложением к настоящему постановлению, в границах с характерными точками координат, для размещения подземного линейного сооружения газопровод – Газопровод низкого давления к зданию храма и хозяйственно-бытовой постройке, расположенных по адресу: Курская область, Поныровский район, п. Поныри, ул. Новая, зд. 1Б, участок с кадастровым номером 46:18:010101:4352, протяженность газопровода 43,0 м, давление в точке подключения 0,0024 Мпа, максимальный часовой расход газа 6,3 куб.м/час.

2. Установить срок использования земель – с 01 ноября 2023 года по 30 октября 2024 года.

3. В случае, если размещение газопровода на земельном участке, указанном в пункте 1 настоящего Постановления, приведет к его порче или уничтожению плодородного слоя почвы в его границах, АО «Газпром газораспределение Курск») обязано привести данную территорию в состояние, пригодное для использования в соответствии с разрешенным использованием, выполнить необходимые работы по рекультивации земель.

4. Контроль за исполнением настоящего Постановления оставляю за собой.

5. Постановление вступает в силу со дня его подписания, распространяются на отношения, возникшие с 01.11.2023 и подлежит размещению на официальном сайте муниципального образования «поселок Поныри» Поныровского района.

Глава поселка Поныри

В.В. Лямин

Копия верна
16.11.2023 года

Глава поселка Поныри

В.В. Лямин

Подлинный документ находится в делах администрации поселка Поныри



Приложение

(наименование документа об утверждении, включая наименования

органов государственной власти или органов местного

самоуправления, принявших решение об утверждении схемы

или подписавших соглашение о перераспределении земельных участков)

от

№

Схема расположения земельного участка или земельных участков на кадастровом плане территории

Условный номер земельного участка

(указывается в случае, если предусматривается образование двух и более земельных участков)

Площадь земельного участка 533 м²

(указывается проектная площадь образуемого земельного участка, вычисленная с использованием технологических и программных средств, в том числе размещенных на официальном сайте федерального органа исполнительной власти, уполномоченного Правительством Российской Федерации на осуществление государственного кадастрового учета, государственной регистрации прав, ведение Единого государственного реестра недвижимости и предоставление сведений, содержащихся в Едином государственном реестре недвижимости, в информационно-телекоммуникационной сети "Интернет" (далее - официальный сайт), с округлением до 1 квадратного метра. Указанное значение площади земельного участка может быть уточнено при проведении кадастровых работ не более чем на десять процентов)

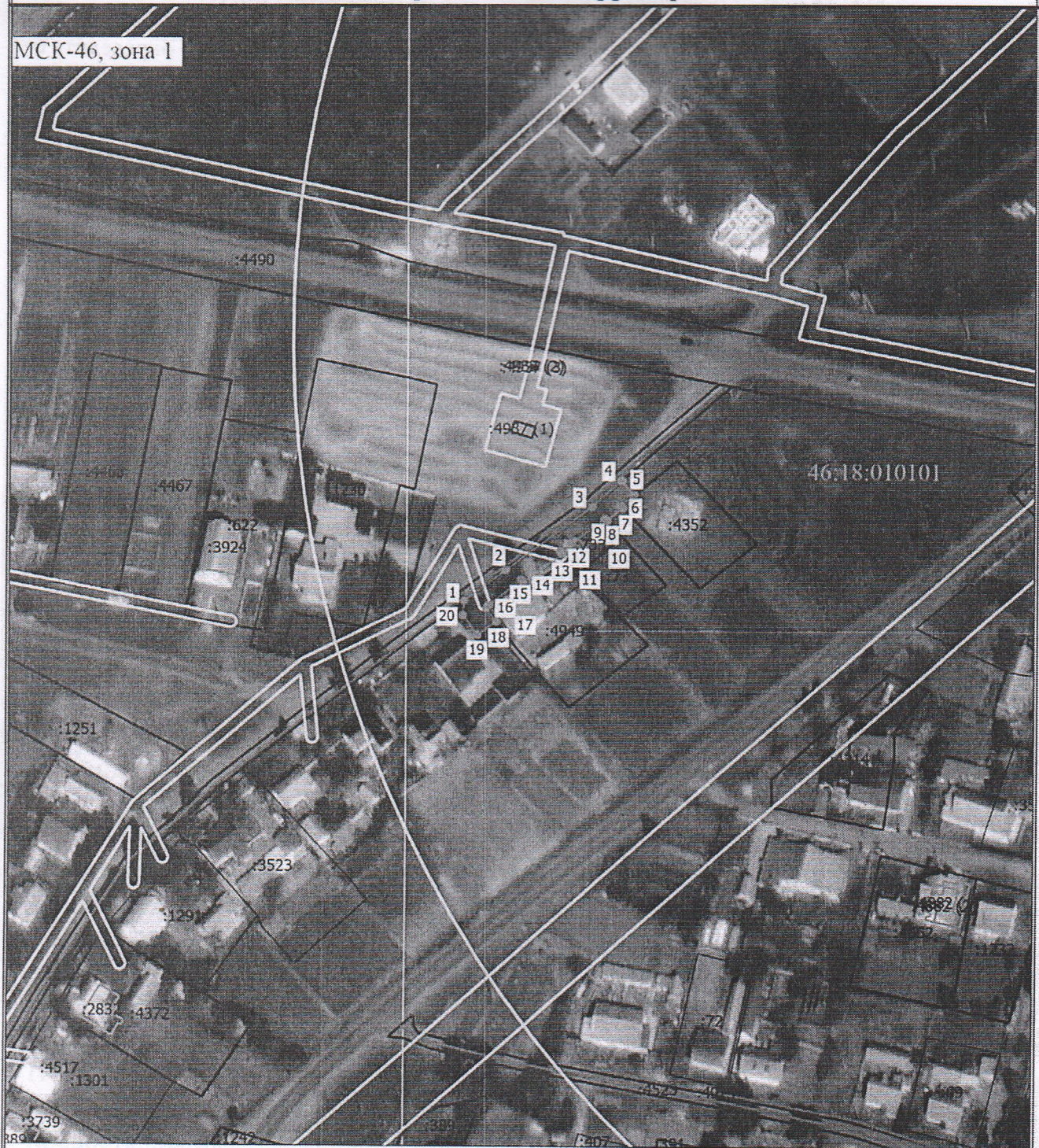
Обозначение характерных точек границ

Координаты, м

(указываются в случае подготовки схемы расположения земельного участка с использованием технологических и программных средств, в том числе размещенных на официальном сайте. Значения координат, полученные с использованием указанных технологических и программных средств, указываются с округлением до 0,01 метра)

	X	Y
1	2	3
1	486608.81	1304933.06
2	486619.85	1304947.70
3	486642.18	1304978.07
4	486651.31	1304988.43
5	486646.24	1304992.79
6	486642.47	1304988.12
7	486641.77	1304988.79
8	486637.20	1304983.35
9	486637.91	1304982.70
10	486630.03	1304971.90
11	486628.69	1304970.04
12	486626.38	1304966.74
13	486625.49	1304967.61
14	486615.40	1304953.94
15	486616.26	1304953.20
16	486607.26	1304941.93
17	486606.08	1304940.87
18	486601.27	1304944.45

МСК-46, зона 1



Масштаб 1:2000

- - Часть границы, местоположение которой определено при выполнении кадастровых работ
- - Характерная точка границы земельного участка, сведения ЕГРН о которой соответствуют требованиям, установленным в соответствии с частью 13 статьи 22 Федерального закона от 13 июля 2015 г. N 218-ФЗ "О государственной регистрации недвижимости"

1. Районный Акционерный общество «Газпром газораспределение Курган» (АО «Газпром газораспределение Курган») расположенный по адресу: г. Курган, ул. Мухоморова, д. 10, площадью 533 кв. м. в кадастровом квартале 46-18-010101, категория Земельного назначения «земли населенных пунктов» с разрешенным видом использования

Схема расположения земельного участка или земельных участков на кадастровом плане территории

1

- Обозначение новой характерной точки
- Часть границы, сведения ЕГРН о которой позволяют однозначно определить ее положение на местности

- Граница земельного участка в составе Единого землепользования

- Граница земельного участка

- Граница здания

- Часть контура, образованного проекцией существующего в ЕГРН наземного конструктивного элемента здания, сооружения, объекта незавершенного строительства

- Граница сооружения

- Граница объекта незавершенного строительства

- Граница кадастрового квартала

- Граница муниципального образования

- Граница зоны с особыми условиями

- Характерная точка границы земельного участка, сведения о которой отсутствуют в ЕГРН, местоположение которой определено при кадастровых работах (новая характерная точка)

:1230 - Кадастровый номер земельного участка

:2832 - Кадастровый номер здания

:4974 - Кадастровый номер сооружения

:4937 (1) - Обозначение контура земельного участка

:4882 (1) - Обозначение контура здания

46.18.010101 - Номер кадастрового квартала